

Ваша новая стиральная машина

Поздравляем! Вы приобрели современную бытовую технику наивысшего качества марки Bosch. Наша стиральная машина отличается особо экономичным расходом воды и энергии. Каждая стиральная машина, которая выпускается на нашем предприятии, тщательным образом проверяется на правильность функционирования и безупречность состояния.

Дополнительная информация на сайте: www.bosch-home.com

Экологичная утилизация

При утилизации упаковки соблюдайте правила экологической безопасности. Данный прибор имеет отметку о соответствии европейским нормам 2002/96/EG для электрических и электронных приборов (waste electrical and electronic equipment - WEEE). Данные нормы определяют действующие на территории Евросоюза правила возврата и утилизации старой бытовой техники.

Соблюдайте указания по технике безопасности на с. 8!
Пользоваться стиральной машиной разрешается только после прочтения этой инструкции и специальной инструкции по установке!

Содержание

Использование по назначению	1
Программы	1
Выбор и настройка программы	3
Стирка	3/4
После стирки	4
Индивидуальные настройки	5/6
Важные указания	6
Обзор программ	7
Указания по технике безопасности	8
Параметры расхода	8
Уход	9
Пояснения к индикаторам	9
Техническое обслуживание	10
Что делать, если ...	11

Охрана окружающей среды/рекомендации по экономному пользованию

- Загружайте максимальное количество белья для соответствующей программы.
- Белье средней степени загрязнения стирайте без предварительной стирки.
- Вместо программы **Хлопок 90 °C** выберите программу **Хлопок 60 °C** и дополнительную функцию **EcoPerfect**. Результат стирки будет почти такой же, а расход энергии – значительно меньше.
- Дозировать моющее средство в соответствии с указаниями изготовителя и в зависимости от жесткости воды.
- Если после стирки вы намерены сушить белье в сушильной машине, скорость отжима при стирке следует устанавливать в соответствии с инструкцией изготовителя сушильной машины.

Использование по назначению

- только для бытового использования,
- для стирки текстильных изделий, пригодных для машинной стирки, и изделий из шерсти, пригодных для ручной стирки в растворе моющего средства,
- для эксплуатации с использованием холодной водопроводной воды и имеющихся в продаже моющих средств и средств по уходу, пригодных для стиральных машин.

- Не оставляйте детей без присмотра около стиральной машины!
- К работе со стиральной машиной не допускаются дети и лица, не прошедшие соответствующий инструктаж.
- Не допускайте нахождения домашних животных вблизи стиральной машины!

Соблюдайте указания по технике безопасности на с. 8!
Пользоваться стиральной машиной разрешается только после прочтения этой инструкции и специальной инструкции по установке!

Подготовка

Устанавливайте прибор согласно указаниям, приведенным в отдельной инструкции по установке.

Проверьте машину

- Категорически запрещается эксплуатация неисправной машины!
- Уведомите сервисную службу!

Подключите вилку к розетке

- Только сухими руками!
- Беритесь только за вилку!

Откройте водопроводный кран



Сортировка и загрузка белья

Соблюдайте указания по уходу от изготовителя! В соответствии с указаниями на этикетках. Не превышайте максимальную загрузку → см. с. 7.

Соблюдайте важные указания → см. с. 6!
Загружайте крупное и мелкое белье попеременно! Следите за тем, чтобы белье не оказалось между дверцей загрузочного люка и резиновым уплотнителем.

Добавление моющего средства и средства по уходу

Дозировка моющего средства зависит от количества белья, степени загрязнения, жесткости воды (необходимую информацию можно получить, обратившись в предприятие водоснабжения вашего района) и указаний изготовителя. Налейте жидкое моющее средство в специальный дозатор и поместите в барабан.

Разбавьте водой густой кондиционер или средство для предотвращения деформации белья. Это предотвращает закручивание.

Ячейка II: моющее средство для основной стирки, средство для смягчения воды, отбеливатель, соль для выведения пятен
Ячейка ☼: смягчитель ткани, крахмал
Ячейка I: моющие средства для предварительной стирки

Выбор и настройка программы

Информацию о дополнительных функциях и скорости отжима → см. в индивидуальных настройках, страница 5.

Diagram of the control panel showing buttons for SpeedPerfect, EcoPerfect, and various program selection options. It includes a circular dial for temperature and speed settings, and a section for additional functions like pre-wash, extra rinse, and spin speed. The diagram is labeled with '1' and '2' indicating the steps for program selection.

Все клавиши являются высокочувствительными – для их активизации достаточно легкого прикосновения! При продолжительном прикосновении к кнопке установки скорости отжима срабатывает автоматический просмотр опций настройки!
Ручка выбора программ служит для включения и выключения машины, а также для выбора программы. Её можно поворачивать в обоих направлениях.

Стирка



Кювета для моющих средств с ячейками I, II, ☼
Барабан
Панель управления
Дверца загрузочного люка
Крышка отсека для сервисного обслуживания

Перед первой стиркой проведите один цикл стирки без белья → см. с. 9.

Удалите из белья посторонние предметы – опасность появления ржавчины.
Оставьте выдвинутой кювету для моющих средств, чтобы просушить её.

Закройте дверцу загрузочного люка.

В моделях с системой Aqua-Stop не требуется → пояснения в инструкции по установке.

Установите ручку выбора программ на **Выкл.**

Окончание программы ... Мигает (Старт/Пауза) и горит индикатор (Готово).

Прерывание программы Для программ стирки при высокой температуре: – Для охлаждения белья выберите Полоск./Отжим. – Нажмите (Старт/Пауза). Для программ стирки при низкой температуре: – Выберите Полоск./Отжим (деактивизируйте клавишу (Добавление воды) или Слив. – Нажмите (Старт/Пауза).

Изменение программы, если ... вы по ошибке выбрали не ту программу: – Выберите нужную программу. – Нажмите (Старт/Пауза). Начинается выполнение новой программы.

Стирка

Извлечение белья

Откройте дверцу загрузочного люка и извлеките белье. Если активен режим (без окончательного отжима): установите ручку выбора программ на Слив или выберите скорость отжима. Нажмите (Старт/Пауза).

Удалите из белья посторонние предметы – опасность появления ржавчины.
Оставьте выдвинутой кювету для моющих средств, чтобы просушить её.

Закрывание водопроводного крана

В моделях с системой Aqua-Stop не требуется → пояснения в инструкции по установке.

Выключение

Установите ручку выбора программ на **Выкл.**

Окончание программы ...

... Мигает (Старт/Пауза) и горит индикатор (Готово).

Прерывание программы

Для программ стирки при высокой температуре: – Для охлаждения белья выберите Полоск./Отжим. – Нажмите (Старт/Пауза). Для программ стирки при низкой температуре: – Выберите Полоск./Отжим (деактивизируйте клавишу (Добавление воды) или Слив. – Нажмите (Старт/Пауза).

Изменение программы, если ...

... вы по ошибке выбрали не ту программу: – Выберите нужную программу. – Нажмите (Старт/Пауза). Начинается выполнение новой программы.

Индивидуальные настройки

Скорость отжима / без окончательного отжима → в зависимости от модели. Перед началом программы и во время её выполнения можно менять скорость отжима или установить режим (без окончательного отжима, белье остаётся лежать в воде, в которой оно последний раз полоскалось). Результат зависит от этапа выполнения программы. Максимальная скорость отжима зависит от модели машины и установленной программы.

Дополнительные функции → см. также в обзоре программ, страница 7

SpeedPerfect Для стирки за более короткое время со сравнимым моющим действием по сравнению со стандартной программой. Максимальное количество загружаемого белья → обзор программ, страница 7.

EcoPerfect Для экономии электроэнергии при качестве стирки, сравнимом со стандартной программой.

Пёгкое глажение) Специальная операция отжима с последующим разрыхлением белья. Шадящий окончательный отжим - остаточная влажность белья слегка повышена.

(Добавление воды) Повышенный уровень воды и дополнительное полоскание. Для областей с очень мягкой водой или для улучшения качества полоскания.

(Старт/Пауза) Для запуска или прерывания программы.

Сигнал Для активизации режима настройки громкости сигнала.

1. Активизация режима настройки громкости сигнала. Установите ручку выбора программ на Хлопок 30 °C и нажмите (Старт/Пауза). Примерно через 10 минут нажмите (Старт/Пауза), чтобы остановить программу. По истечении необходимого времени замачивания снова нажмите клавишу (Старт/Пауза), если нужно продолжить выполнение программы или изменить программу.

В виде опции: Слепой режим* ВКЛ/ВЫКЛ

2. Настройте громкость ...

Сигналы при нажатии: 1 щелчок

Сигналы указаний: 1 щелчок

Настройте громкость* Установите на ...

**при необходимости повторите несколько раз

Важные указания

Берегите белье и машину

- При дозировке любых моющих, чистящих или вспомогательных средств обязательно соблюдайте указания их изготовителей.
- Проверяйте карманы.
- Удалите металлические предметы (канцелярские скрепки и т. п.).
- Деликатные ткани стирайте в сетке/мешке (чулки, гардины, бюстгалтеры на косточках).
- Застегните молнии, чехлы на кнопках.
- Вытряхните песок из карманов и отворотов.
- Снимите с занавесок кольца для крепления или поместите их в сетку/мешок.

Белье различной степени загрязнения

Новое белье стирайте отдельно.
Лёгкая степень загрязнения Предварительная стирка не нужна. При необходимости выберите дополнительную функцию SpeedPerfect.

Сильная степень загрязнения По возможности удалите пятна перед стиркой в машине. Загрузите меньше белья. Выберите программу с предварительной стиркой.

Замачивание

Загружайте белье одного цвета. Добавьте в ячейку II средство для замачивания/моющее средство согласно указаниям изготовителя. Установите ручку выбора программ на Хлопок 30 °C и нажмите (Старт/Пауза). Примерно через 10 минут нажмите (Старт/Пауза), чтобы остановить программу. По истечении необходимого времени замачивания снова нажмите клавишу (Старт/Пауза), если нужно продолжить выполнение программы или изменить программу.

Подкрахмаливание

Бельё не должно быть обработано кондиционером. Подкрахмаливание с использованием жидкого крахмала возможно во всех программах стирки. Крахмал добавляется согласно указаниям изготовителя в ячейку для кондиционера ☼ (при необходимости сначала очистить).

Окрашивание/отбеливание

Машина не рассчитана на окрашивание в промышленных количествах. Соли разъедают поверхности из нержавеющей стали! Применяйте краситель, соблюдая указания изготовителя! В стиральной машине нельзя отбеливать белье!

Table with columns: Программы, °C, Макс., Вид белья, Дополнительные функции, пояснения. Rows include Хлопок, Предварительная стирка, Синтетика, Быстрая/Смеш., Тонкое бельё/Шёлк, Шерсть, Супер быстрая 15', and Полоск./Отжим/Слив.

Robert Bosch Hausgeräte GmbH Carl-Wery Str. 34 81739 München / Deutschland

WAE24 1640E ...

02 11 / 9000635130



9000635130

Параметры расхода

Table with columns: Программа, Дополнительная функция, Загрузка, Электрический ток, Вода, Время выполнения программы.

Настройка программы для проверки и маркировка об уровне потребления энергии согласно директиве 92/75/ЕЭС. Для быстрой стирки цветного белья следует выбрать программу Быстрая/Смеш. 40 °C с максимальной скоростью отжима.

Указания по технике безопасности

Обязательно прочтите данную инструкцию по эксплуатации и подключению, а также все остальные инструкции, приложенные к стиральной машине, и действуйте в соответствии с приведенными в них указаниями. Опасность поражения электрическим током! Опасно для жизни! Опасность удушья! Опасность отравления! Опасность взрыва! Опасность травмирования!

Уход

Перед первой стиркой Не загружайте бельё! Откройте водопроводный кран, залейте в ячею II: прим. 1 л воды. Корпус машины, панель управления Протрите мягкой и влажной тканью. Очистите кювету для моющих средств ... Барaban Удаление накипи

Пояснения к индикаторам

Table with columns: Индикатор, Описание. Rows include: правильно закройте дверцу, засорился насос, засорилась канализационная труба, неисправность мотора, вода в поддоне, нарушение герметичности стиральной машины.

Техническое обслуживание

Откачивающий насос Установите ручку выбора программ на Выкл. и выньте вилку из розетки. Шланг для слива воды через сифон Установите ручку выбора программ на Выкл. и выньте вилку из розетки. Сетчатый фильтр в подводе воды Опасность поражения электрическим током! Не погружайте защитное устройство Aqua-Stop в воду.

Уменьшите давление воды в подводящем шланге: 1. Закройте водопроводный кран! 2. Выберите любую программу (кроме Полоск./Отжим/Слив). 3. Нажмите Start/Пауза. Примерно через 40 секунд прервите выполнение программы. 4. Установите ручки выбора программ на Выкл. Выньте вилку из розетки. Промойте сетчатый фильтр.

Что делать, если ...

Выливается вода. Не поступает вода. Дверца загрузочного люка не открывается. Программа не запускается. Раствор моющего средства не сливается. В барабане не видно воды. Результат отжима неудовлетворительный. Бельё мокрые или слишком влажное. Многократное начало отжима. Остаточная вода в ячейке для средств по уходу. Неприятный запах в машине. Индикаторная лампочка мигает. Сильные шумы, вибрация и перемещение машины при отжиме. Шумы при отжиме и сливе воды. Во время работы стиральной машины индикаторы не горят. Программа выполняется дольше, чем обычно. Остатки моющего средства на бельё.



Стиральная машина ru Инструкция по эксплуатации

Ваша новая стиральная машина

Поздравляем! Вы приобрели современную бытовую технику наивысшего качества марки Bosch. Наша стиральная машина отличается особо экономичным расходом воды и энергии. Каждая стиральная машина, которая выпускается на нашем предприятии, тщательно проверяется на правильность функционирования и безупречность состояния.

Дополнительная информация на сайте: www.bosch-home.com

Экологичная утилизация



При утилизации упаковки соблюдайте правила экологической безопасности. Данный прибор имеет отметку о соответствии европейским нормам 2002/96/EG для электрических и электронных приборов (waste electrical and electronic equipment - WEEE). Данные нормы определяют действующие на территории Евросоюза правила возврата и утилизации старой бытовой техники.



Соблюдайте указания по технике безопасности на с. 8!

Пользоваться стиральной машиной разрешается только после прочтения этой инструкции и специальной инструкции по установке!

Содержание

Страница

■ Использование по назначению	1
■ Программы.....	1
■ Выбор и настройка программы	3
■ Стирка	3/4
■ После стирки	4
■ Индивидуальные настройки	5/6
■ Важные указания	6
■ Обзор программ	7
■ Указания по технике безопасности	8
■ Параметры расхода	8
■ Уход	9
■ Пояснения к индикаторам	9
■ Техническое обслуживание	10
■ Что делать, если	11



Охрана окружающей среды/рекомендации по экономному пользованию

- Загружайте максимальное количество белья для соответствующей программы.
- Белье средней степени загрязнения стирайте без предварительной стирки.
- Вместо программы **Хлопок 90 °C** выбирайте программу **Хлопок 60 °C** и дополнительную функцию **EcoPerfect**. Результат стирки будет почти такой же, а расход энергии – значительно меньше.
- Дозируйте моющее средство в соответствии с указаниями изготовителя и в зависимости от жесткости воды.
- Если после стирки вы намерены сушить белье в сушильной машине, скорость отжима при стирке следует устанавливать в соответствии с инструкцией изготовителя сушильной машины.

Использование по назначению

- только для бытового использования,
- для стирки текстильных изделий, пригодных для машинной стирки, и изделий из шерсти, пригодных для ручной стирки в растворе моющего средства,
- для эксплуатации с использованием холодной водопроводной воды и имеющихся в продаже моющих средств и средств по уходу, пригодных для стиральных машин.



- Не оставляйте детей без присмотра около стиральной машины!
- К работе со стиральной машиной не допускаются дети и лица, не прошедшие соответствующий инструктаж.
- Не допускайте нахождения домашних животных вблизи стиральной машины!

Подготовка



Устанавливайте прибор согласно указаниям, приведенным в отдельной инструкции по установке.



Проверьте машину

- Категорически запрещается эксплуатация неисправной машины!
- Уведомите сервисную службу!



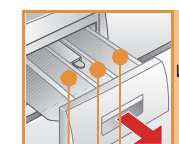
Подключите вилку к розетке



Только сухими руками!
Беритесь только за вилку!



Откройте водопроводный кран



Ячейка II: моющее средство для основной стирки, средство для смягчения воды, отбеливатель, соль для выведения пятен

Ячейка ☼: смягчитель ткани, крахмал

Ячейка I: моющие средства для предварительной стирки

(*в зависимости от модели)

Программы

Подробный обзор программ → см. с. 7.

Скорость отжима при стирке можно устанавливать индивидуально в зависимости от выбранной программы и этапа её выполнения.

Хлопок	прочные ткани
+ (+ Предварительная стирка)	носские текстильные изделия, предварительная стирка при 30 °C
Быстрая/Смеш.	различные виды одежды
Супер быстрая 15'	короткая программа
Полоск./ Отжим	для выстиранного вручную белья, активизируйте клавишу (Добавление воды); если белье нужно только отжать, деактивизируйте клавишу
Слив	слив воды для полоскания при выборе режима (без окончательного отжима)
/ Шерсть	изделия из шерсти, пригодные для ручной/машинной стирки
Тонкое бельё/Шёлк	текстильные изделия, требующие деликатной стирки
Синтетика	изделия, не требующие особого ухода

Дополнительные функции	Скорость отжима*	Индикаторы состояния	Старт/Пауза	Ручн
Speed Perfect				Синтетика
Eco Perfect				Тонкое бельё/Шёлк
				Шерсть/Шерсть
				Слив

Все клавиши являются высокочувствительными – для их активизации достаточно легкого прикосновения! При продолжительном прикосновении к кнопке установки скорости отжима срабатывает автоматический просмотр опций настройки!

Перед первой стиркой
проведите один цикл стирки без белья → см. с. 9.

Сортировка и загрузка белья

Соблюдайте указания по уходу от изготовителя!
В соответствии с указаниями на этикетках.

Соблюдайте указания по уходу от изготовителя!
В соответствии с указаниями на этикетках.
соответствии с видом, цветом, степенью загрязнения и рекомендованной температурой стирки. Не превышайте максимальную загрузку → см. с. 7.

Соблюдайте важные указания → см. с. 6!

Загружайте крупное и мелкое белье вперемешку!

Закройте дверцу загрузочного люка. Следите за тем, чтобы белье не оказалось между дверцей загрузочного люка и резиновым уплотнителем.

Добавление моющего средства и средства по уходу

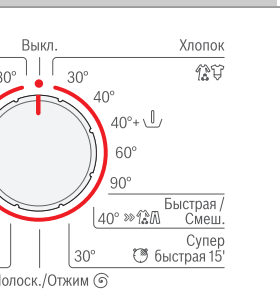
Дозировка моющего средства зависит от количества белья, степени загрязнения, жесткости воды (необходимую информацию можно получить, обратившись в предприятие водоснабжения вашего района) и указаний изготовителя.

Налейте жидкое моющее средство в специальный дозатор и поместите в барабан.

i Разбавьте водой густой кондиционер или средство для предотвращения деформации белья. Это предотвращает закупоривание.

Выбор и настройка программы

Ручка выбора программ



Ручка выбора программ служит для включения и выключения машины, а также для выбора программы. Её можно поворачивать в обоих направлениях.

i Информацию о дополнительных функциях и скорости отжима → см. в индивидуальных настройках, страница 5.

Нажатие клавиши
▷ (Старт/Пауза)

Стирка

Кювета для моющих средств с ячейками I, II, ☼

Барабан

Панель управления

Дверца загрузочного люка



Крышка отсека для сервисного обслуживания

Стирка

Извлечение белья

Откройте дверцу загрузочного люка и извлеките белье. Если активен режим ☼ (без окончательного отжима): установите ручку выбора программ на ☼ **Слив** или выберите скорость отжима. Нажмите ▷ (Старт/Пауза).



- Удалите из белья посторонние предметы – опасность появления ржавчины.
- Оставьте выдвинутой кювету для моющих средств, чтобы просушить её.

Закрывание водопроводного крана

В моделях с системой Aqua-Stop не требуется → пояснения в инструкции по установке.

Выключение

Установите ручку выбора программ на **Выкл.**

Окончание программы ...

... Мигает ▷ (Старт/Пауза) и горит индикатор ⇒ (Готово).

Прерывание программы

Для программ стирки при высокой температуре:
– Для охлаждения белья выберите ☼ **Полоск./Отжим**.
– Нажмите ▷ (Старт/Пауза).

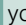
Для программ стирки при низкой температуре:
– Выберите ☼ **Полоск./Отжим** (деактивизируйте клавишу ☼ (**Добавление воды**)) или ☼ **Слив**.
– Нажмите ▷ (Старт/Пауза).

Изменение программы, если ...

... вы по ошибке выбрали не ту программу:
– Выберите нужную программу.
– Нажмите ▷ (Старт/Пауза). Начинается выполнение новой программы.

Индивидуальные настройки

Скорость отжима / без окончательного отжима → в зависимости от модели

Перед началом программы и во время её выполнения можно менять скорость отжима или установить режим  (без окончательного отжима, бельё остаётся лежать в воде, в которой оно последний раз полоскалось). Результат зависит от этапа выполнения программы.

Максимальная скорость отжима зависит от модели машины и установленной программы.

Дополнительные функции → см. также в обзоре программ, страница 7

SpeedPerfect Для стирки за более короткое время со сравнимым моющим действием по сравнению со стандартной программой. Максимальное количество загружаемого белья → обзор программ, страница 7.

EcoPerfect Для экономии электроэнергии при качестве стирки, сравнимом со стандартной программой.

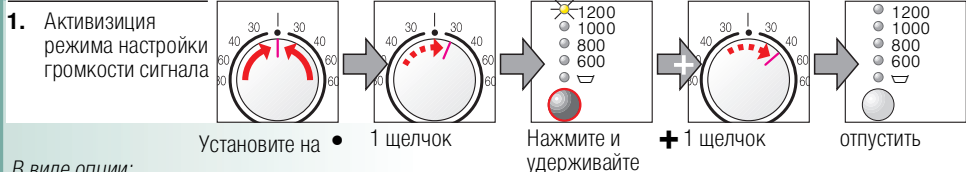
(Лёгкое глажение) Специальная операция отжима с последующим разрыхлением белья. Щадящий окончательный отжим - остаточная влажность белья слегка повышена.

(Добавление воды) Повышенный уровень воды и дополнительное полоскание. Для областей с очень мягкой водой или для улучшения качества полоскания.

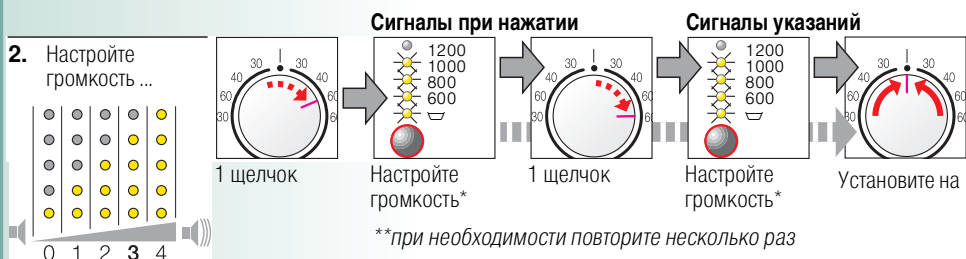
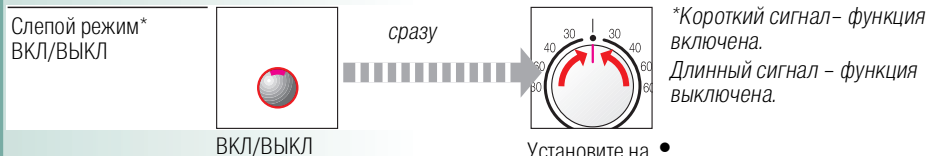
(Старт/Пауза)

Для запуска или прерывания программы.

Сигнал



В виде опции:



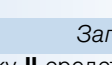


Важные указания





Берегите бельё и машину

- При дозировке любых моющих, чистящих или вспомогательных средств обязательно соблюдайте указания их изготовителей.
- Проверяйте карманы.
- Удалите металлические предметы (канцелярские скрепки и т. п.).
- Деликатные ткани стирайте в сетке/мешке (чулки, гардины, бюстгалтеры на косточках).
- Застегните молнии, чехлы на кнопках.
- Вытряхните песок из карманов и отворотов.
- Снимите с занавесок кольца для крепления или поместите их в сетку/мешок.


Бельё различной степени загрязнения

Новое бельё стирайте отдельно.	
Лёгкая степень загрязнения 	Предварительная стирка не нужна. При необходимости выберите дополнительную функцию SpeedPerfect .
	По возможности удаляйте пятна перед стиркой в машине.
Сильная степень загрязнения 	Загрузите меньше белья. Выберите программу с предварительной стиркой.

Замачивание Загружайте бельё одного цвета.

Добавьте в ячейку II средство для замачивания/моющее средство согласно указаниям изготовителя. Установите ручку выбора программ на  **Хлопок 30 °C** и нажмите  (**Старт/Пауза**). Примерно через 10 минут нажмите  (**Старт/Пауза**), чтобы остановить программу. По истечении необходимого времени замачивания снова нажмите клавишу  (**Старт/Пауза**), если нужно продолжить выполнение программы или изменить программу.

Подкрахмаливание Бельё не должно быть обработано кондиционером.

Подкрахмаливание с использованием жидкого крахмала возможно во всех программах стирки. Крахмал добавляется согласно указаниям изготовителя в ячейку для кондиционера  (при необходимости сначала очистить).

Окрашивание/отбеливание

Машина не рассчитана на окрашивание в промышленных количествах. Соли разъедают поверхности из нержавеющей стали! Применяйте краситель, соблюдая указания изготовителя! В стиральной машине **нельзя** отбеливать бельё!

Дополнительные функции; пояснения



Макс.

°C

Программы

	Хлопок	30, 40, 60, 90 °C	7 кг / 4 кг*	ноские текстильные изделия, не портящиеся от кипячения текстильные изделия из хлопка или льна		EcoPerfect* (Лёгкое глажение), (Добавление воды)
	Синтетика	30, 40, 60 °C	3 кг	Не требующие особого ухода текстильные изделия из хлопка, льна, синтетики или меланжевой ткани		EcoPerfect (Лёгкое глажение), (Добавление воды)
	Быстрая/Смеш.	40 °C		текстильные изделия из хлопка или изделия, не требующие особого ухода		EcoPerfect, (Лёгкое глажение), (Добавление воды); различные виды одежды можно стирать вместе
	Тонкое бельё/Шёлк	30 °C		Для деликатного тонкого белья, например, из шелка, сатина, синтетики или меланжевой ткани (например, гардины)		EcoPerfect, (Лёгкое глажение), (Добавление воды); без отжима между циклами полоскания
	Шерсть	холодная, 30 °C	2 кг	Стирка шерстяных или полушерстяных изделий, пригодных для ручной или машинной стирки		Особенно щадящая программа стирки во избежание усадки; с продолжительными перерывами (текстильные изделия остаются в растворе моющего средства)
	Супер быстрая 15'	30 °C		Не требующие особого ухода текстильные изделия из хлопка, льна, синтетики или меланжевой ткани		Короткая программа, прим. 15 минут, подходит для белья с легкой степенью загрязнения

Дополнительные программы

Полоск./ Отжим. Слив

* Ограниченная загрузка при дополнительной функции SpeedPerfect

† Для **быстрой стирки** подходит программа Быстрая/Смеш. 40 °C с макс. скоростью отжима. При выборе программ без предварительной стирки моющее средство следует загружать в ячейку II, а при выборе программ с предварительной стиркой – в ячейку I и II.

0211 / 9000635130



WAE241640E ...

Robert Bosch Hausgeräte GmbH
Carl-Wery Str. 34
81 739 München / Deutschland



Указания по технике безопасности

- Обязательно прочтите данную инструкцию по эксплуатации и подключению, а также все остальные инструкции, приложенные к стиральной машине, и действуйте в соответствии с приведенными в них указаниями.
- Сохраняйте всю документацию для дальнейшего использования.

Опасность поражения электрическим током!

- При извлечении вилки из розетки тяните только за вилку, а не за кабель.
- Не прикасайтесь к вилке влажными руками!

Опасно для жизни!

- Для отслуживших приборов:
- Выньте вилку из розетки.
 - Отрежьте сетевой кабель и удалите его вместе с вилкой.
 - Сломайте замок дверцы загрузочного люка. Тем самым вы предотвратите ситуацию, когда дети могут оказаться запертыми внутри машины, подвергая свою жизнь опасности.

Опасность удушья!

- Держите упаковки, упаковочную пленку и другие части упаковки вдали от детей.

Опасность отравления!

- Храните моющие средства и средства по уходу в недоступном для детей месте.

Опасность взрыва!

- Наличие белья, предварительно обработанного чистящими средствами, содержащими растворители, например, пятновыводителями, промывочным бензином, после наполнения водой может привести к взрыву. Такое белье предварительно следует тщательно прополоскать вручную.

Опасность травмирования!

- Дверца загрузочного люка может сильно нагреваться.
- Соблюдайте осторожность при сливе горячей мыльной воды.
- Нельзя залезать на стиральную машину.
- Не используйте открытую дверцу загрузочного люка в качестве опоры.
- Если барабан еще вращается, не пытайтесь просунуть руку внутрь него.
- Будьте осторожны при открывании кюветы для моющих средств во время стирки!

Параметры расхода

Программа	Дополнительная функция	Загрузка	Электрический ток***	Вода***	Время выполнения программы***	
	Хлопок 30 °C**	7 кг	0,55 кВт*ч	60 л	2:36 ч	
	Хлопок 40 °C**	7 кг	0,69 кВт*ч	60 л	2:36 ч	
	Хлопок 60 °C**	7 кг	1,33 кВт*ч	60 л	2:39 ч	
	Хлопок 60 °C		EcoPerfect* 7 кг	1,05 кВт*ч	47 л	3:08 ч
	Хлопок 90 °C	7 кг	2,00 кВт*ч	64 л	2:47 ч	
	Синтетика 40 °C**	3 кг	0,55 кВт*ч	55 л	1:37 ч	
	Быстрая/Смеш. 40 °C**	3 кг	0,48 кВт*ч	32 л	1:03 ч	
	Тонкое бельё/Шёлк 30 °C	2 кг	0,21 кВт*ч	31 л	0:41 ч	
	Шерсть холодная	2 кг	0,10 кВт*ч	39 л	0:40 ч	
	Шерсть 30 °C	2 кг	0,19 кВт*ч	39 л	0:40 ч	

* Настройка программы для проверки и маркировка об уровне потребления энергии согласно директиве 92/75/ЕЭС.

** Настройка программы для проверки в соответствии с действующим стандартом EN60456.

Указания по проведению сравнительной проверки: проверочные программы тестируются с указанным объемом загрузки и с максимальной скоростью отжима. Для **быстрой стирки** цветного белья следует выбирать программу Быстрая/Смеш. 40 °C с максимальной скоростью отжима.

*** Параметры расхода отклоняются от указанных значений в зависимости от напора воды, её жесткости и исходной температуры, а также от температуры в помещении, вида и количества белья и степени его загрязнения, от свойств используемого моющего средства, от перепадов напряжения в сети и выбранных дополнительных функций.

Уход



- **Опасность поражения электрическим током!** Выньте вилку из розетки!
- **Опасность взрыва!** Не используйте растворители!

Перед первой стиркой

Не загружайте бельё! Откройте водопроводный кран, залейте в ячейку II:
 – прим. 1 л воды
 – моющее средство (дозировка в соответствии с указаниями производителя для лёгкой степени загрязнения и соответствующей жёсткости воды)
 Установите программатор на **Синтетика 60 °С** и выберите (**Старт/Пауза**). После окончания программы установите программатор на **Выкл.**

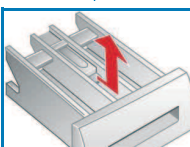
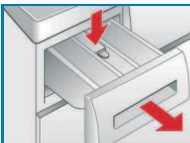
Корпус машины, панель управления

- Протрите мягкой и влажной тканью.
- Не используйте абразивные салфетки, губки и чистящие средства (средство для чистки стальных поверхностей).
- Тщательно удалите остатки моющего и чистящего средства.
- Чистка струей воды запрещается.

Очистите кювету для моющих средств ...

... при наличии в ней остатков моющего средства или кондиционера.

1. Извлеките, прижмите вставку вниз, полностью извлеките кювету.
2. Извлеките вставку: выдавите ее пальцами движением снизу вверх.
3. Промойте ванночку кюветы и вставку водой, очистите их щеткой и просушите.
4. Установите вставку на место и зафиксируйте ее (насадите цилиндр на направляющий штифт).
5. Задвиньте кювету для моющих средств.



Оставьте выдвинутой кювету для моющих средств, чтобы просушить ее.

Барабан

Оставьте открытой дверцу загрузочного люка для просушки барабана. При появлении пятен ржавчины используйте чистящее средство без хлора; не используйте для очистки металлическую губку.

Удаление накипи

В машине не должно быть белья!

Удаление накипи производится согласно указаниям изготовителя средств для удаления накипи, при правильной дозировке моющего средства не требуется.

Пояснения к индикаторам

в зависимости от модели

Раздаётся сигнал и начинает мигать индикатор скорости отжима:

<ul style="list-style-type: none"> ✘ Правильно закройте дверцу загрузочного люка; возможно защемилось белье. 	<ul style="list-style-type: none"> ✘ Засорен откачивающий насос; очистите откачивающий насос → см. с. 10. ✘ Засорилась канализационная труба или сливной шланг; очистите шланг для слива воды через сифон → см. с. 10. 	<ul style="list-style-type: none"> ✘ Полностью откройте водопроводный кран, шланг для подачи воды согнут или пережат; очистите сетчатый фильтр → см. с. 10, давление воды слишком низкое.
<ul style="list-style-type: none"> ✘ Неисправность мотора. Вызовите специалиста сервисной службы. 	<ul style="list-style-type: none"> ✘ Вода в поддоне, нарушение герметичности стиральной машины. Вызовите специалиста сервисной службы. 	

Техническое обслуживание

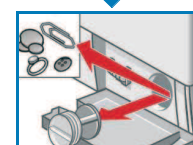
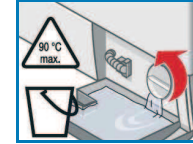
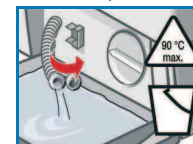
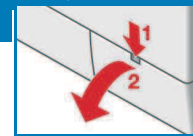


- **Опасность ошпаривания!** Дождитесь остывания раствора моющего средства.
- Закройте водопроводный кран!

Откачивающий насос

Установите ручку выбора программ на **Выкл.** и выньте вилку из розетки.

1. Откройте и снимите крышку отсека для сервисного обслуживания.
2. **Для моделей со сливным шлангом:** выньте сливной шланг из держателя и вытяните его из корпуса. Подставьте под него какую-нибудь ёмкость. Снимите колпачок, дайте стечь мыльной воде. Наденьте заглушку и поместите сливной шланг в держатель.
- 2* **Для моделей без сливного шланга:** Осторожно отвинчивайте крышку насоса, пока не начнёт выливаться вода. Когда защитная крышка наполовину наполнится, заверните пробку насоса и вылейте воду из защитной крышки. Повторяйте этот процесс, пока не сольется вся мыльная вода.
3. Осторожно отверните крышку насоса (остаточная вода!).
4. Очистите внутреннее пространство, резьбу крышки насоса и сам корпус насоса (крыльчатка насоса должна свободно вращаться).
5. Установите крышку насоса на место и заверните ее.
6. Установите крышку отсека для сервисного обслуживания на место.

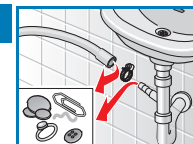


Чтобы избежать перерасхода моющего средства при следующей стирке: залейте 1 литр воды в ячейку II и запустите программу **Слив**.

Шланг для слива воды через сифон

Установите ручку выбора программ на **Выкл.** и выньте вилку из розетки.

1. Ослабьте хомут для шланга, осторожно выньте сливной шланг (там может остаться вода).
2. Очистите сливной шланг и место его подсоединения к сифону.
3. Снова установите сливной шланг и закрепите место подсоединения шланга к сифону хомутом.



Сетчатый фильтр в подводе воды

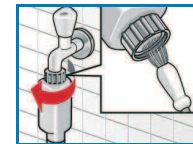


Опасность поражения электрическим током!

Не погружайте защитное устройство Aqua-Stop в воду (в это устройство встроен электрический вентиль).

Уменьшите давление воды в подводящем шланге:

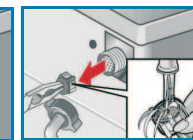
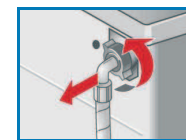
1. Закройте водопроводный кран!
2. Выберите любую программу (кроме **Полоск.** / **Отжим** / **Слив**).
3. Нажмите (**Старт/Пауза**). Примерно через 40 секунд прервите выполнение программы.
4. Установите ручку выбора программ на **Выкл.** Выньте вилку из розетки. Промойте сетчатый фильтр:



1. В зависимости от модели: Отсоедините шланг от водопроводного крана. Очистите сетчатый фильтр с помощью маленькой щёточки.

и/или для моделей с системой Standard и Aqua-Secure:

1. отсоедините шланг от задней стенки машины, извлеките фильтр с помощью щипцов и очистите.
2. Подсоедините шланг и проверьте герметичность соединения.



Что делать, если ...

● Выливается вода.	<ul style="list-style-type: none"> – Правильно закрепите или замените сливной шланг. – Подтяните винтовое соединение шланга для подачи воды.
● Не поступает вода. Моющее средство не смывается.	<ul style="list-style-type: none"> – Не нажали ▷ (Старт/Пауза)? – Открыт ли водопроводный кран? – Возможно, засорился сетчатый фильтр → см. с. 10. – Согнут или пережат шланг для подачи воды?
● Дверца загрузочного люка не открывается.	<ul style="list-style-type: none"> – Включена функция защиты. Подождите прим. 2 минуты. – Выбрана программа ▽ (без окончательного отжима)? → см. с. 3,4.
● Программа не запускается.	<ul style="list-style-type: none"> – Была нажата клавиша ▷ (Старт/Пауза)? – Закрыта ли дверца загрузочного люка?
● Раствор моющего средства не сливается.	<ul style="list-style-type: none"> – Выбрана программа ▽ (без окончательного отжима)? → см. с. 3,4. – Очистите откачивающий насос → см. с. 10. – Прочистите канализационную трубу и/или сливной шланг.
● В барабане не видно воды.	<ul style="list-style-type: none"> – Это не является неисправностью – уровень воды ниже, чем можно увидеть.
● Результат отжима неудовлетворительный. Бельё мокрое или слишком влажное.	<ul style="list-style-type: none"> – Это не является неисправностью – система контроля дисбаланса прервала отжим, неравномерное распределение белья. – Равномерно распределите в барабане мелкое и крупное бельё. – Выбран режим △ (Лёгкое глажение)? → см. с. 5. – Выбрано низкое число оборотов? → см. с. 5.
● Многократное начало отжима.	<ul style="list-style-type: none"> – Это не является неисправностью – система контроля дисбаланса равномерно распределяет белье.
● Остаточная вода в ячейке для средств по уходу.	<ul style="list-style-type: none"> – Это не является неисправностью – эффективность действия средства по уходу не изменяется. – При необходимости очистите вставку → см. с. 9.
● Неприятный запах в машине.	<ul style="list-style-type: none"> – Запустите программу 🌀 Хлопок 90 °C без белья. Используйте универсальное моющее средство.
● Индикаторная лампочка 🧺 (Стирка) мигает. Возможно, пена выступает из ячейки для моющих средств.	<ul style="list-style-type: none"> – Слишком много моющего средства? 1 столовую ложку смягчителя развести в ½ литра воды и залить в отсек II (не рекомендуется для текстильных изделий с пропиткой и с пухом!). – Во время следующей стирки используйте меньше моющего средства.
● Сильные шумы, вибрация и перемещение машины при отжиме.	<ul style="list-style-type: none"> – Опоры стиральной машины зафиксированы? Зафиксируйте опоры машины → см. инструкцию по установке. – Удалены транспортировочные фиксаторы? Удалите транспортировочные фиксаторы → см. инструкцию по установке.
● Шумы при отжиме и сливе воды.	<ul style="list-style-type: none"> – Прочистить сливной насос → Страница 10
● Во время работы стиральной машины индикаторы не горят.	<ul style="list-style-type: none"> – Сбой в подаче электропитания? – Сработал предохранитель? Включите/замените предохранитель. – В случае повторного возникновения неисправности вызовите специалиста сервисной службы.
● Программа выполняется дольше, чем обычно.	<ul style="list-style-type: none"> – Это не является неисправностью – многократно распределяя белье внутри барабана, система контроля компенсирует дисбаланс. – Это не является неисправностью – активна система контроля пенообразования – включается дополнительный цикл полоскания.
● Остатки моющего средства на белье.	<ul style="list-style-type: none"> – Некоторые моющие средства, не содержащие фосфатов, выделяют нерастворимый в воде осадок. – Выберите режим 🌀 Полоск./🌀 Отжим или после стирки вычистите бельё щёткой.

Если вы не можете самостоятельно устранить неисправность (выключив и еще раз включив машину), или если машина требует ремонта:

- Установите ручку выбора программ на **Выкл.** и выньте вилку из розетки.
- Закройте водопроводный кран и вызовите специалиста сервисной службы → см. инструкцию по установке.



Стиральная машина

ru Инструкция по эксплуатации